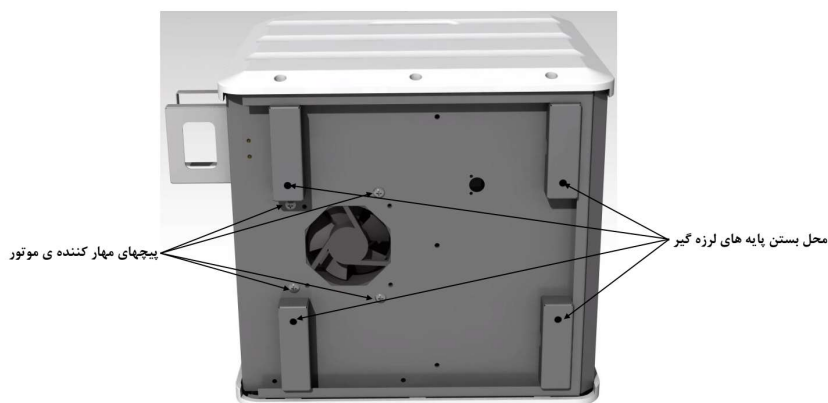


RESPIAIR-A1 Compressor Quick Reference

این مجموعه مختصری از دفترچه راهنمای اپراتوری دستگاه کمپرسور RespiAir-A1 است. لازم است دفترچه راهنمای آن بطور کامل مطالعه شود. 

این مجموعه فقط برای کاربران حرفه‌ای و مسلط به کاربری دستگاه که قبلاً دفترچه راهنما را مطالعه نموده‌اند، کاربرد دارد. 

آماده‌سازی و نصب دستگاه



پایه‌های لرزه‌گیر را در محل نشان داده شده در شکل پیچ کرده و سپس دستگاه را بر روی ترولی قرار داده و با پیچ‌های مخصوص بر روی ترولی ببندید. سپس در حالت عمودی پیچ‌های تثبیت کننده‌ی موتور را باز کرده و لیبل هشدار پیچ‌های موتور را از روی کلید پاور جدا کنید.

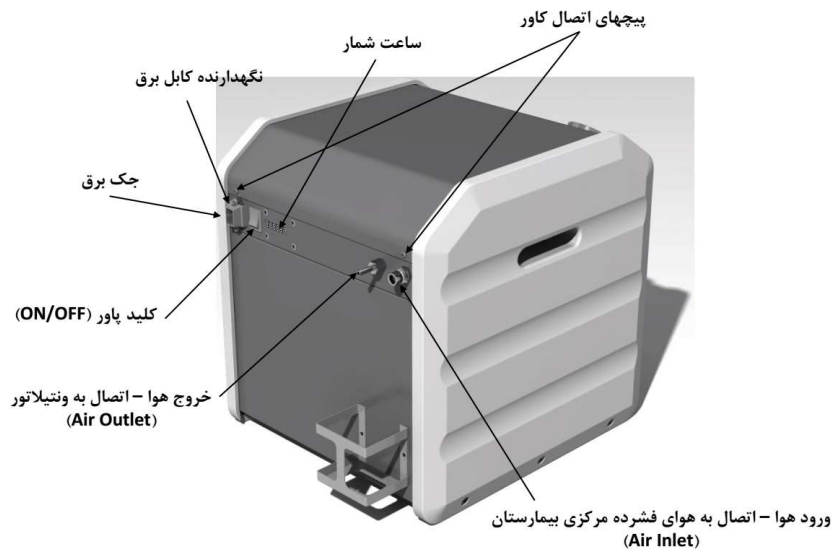
در ورژن‌های قبلی از تثبیت‌کننده‌های فوم شکل استفاده شده است و برای خارج کردن آن‌های بایستی کاور اصلی دستگاه و همچنین درب‌های محافظه‌ی موتور باز شود.

هم‌چنین در ورژن‌های قبلی کانکتور کلید پاور در خط تولید جدا شده و بایستی در هنگام نصب این کانکتور مجدداً وصل شود.

OLDER VERSIONS



اتصال شلنگ‌ها و کابل برق



پس از نصب، شلنگ‌های خروجی (اتصال به ونتیلاتور) و ورودی (اتصال به سیستم هوای فشرده بیمارستان) را متصل کرده و از محکم بودن اتصال مطمئن شود (در محل شلنگ خروجی حتماً از بست مخصوص استفاده کنید).

کابل برق را به جک برق متصل کرده و نگهدارنده آن را نیز به بدنه کمپرسور پیچ کنید.

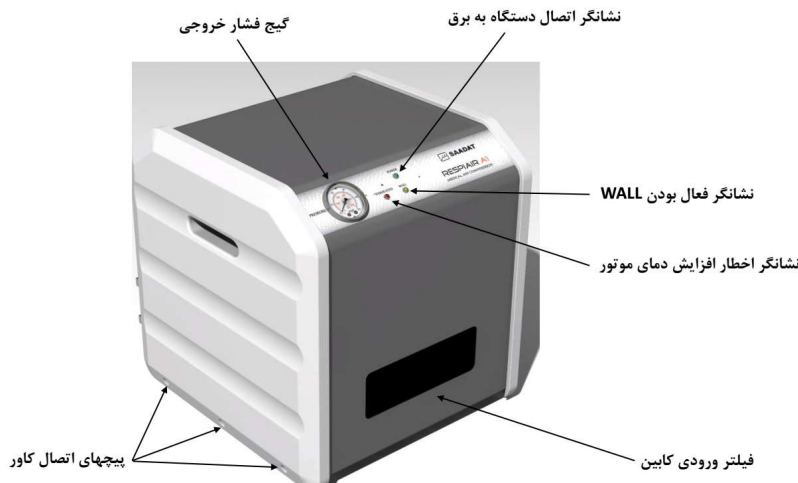
روشن کردن دستگاه

به وسیله کلید پاور دستگاه را روشن کرده و موارد زیر را بررسی کنید:

- نشانگر سبز رنگ بایستی روشن شود.

- در حالتیکه خروجی به ونتیلاتور متصل است و ونتیلاتور خاموش یا غیرفعال است، فشار پس از حداکثر 10 ثانیه باید به عددی بین 3.5 تا 3.7 بار افزایش پیدا کند.

- ساعت شمار دستگاه بایستی فعال بوده و عددی بالاتر از 10 را نشان دهد.



اتصال WALL و شیر تخلیه

آزمون‌های اتصال WALL را مطابق تست III انجام دهید. هنگام اتصال فعال بودن WALL بایستی چراغ زرد رنگ روشن شود و کمپرسور به حالت Standby برود.

در حالتی که WALL فعال نیست، کلید پاور را با سرعت بالا خاموش و روشن کنید. در این حالت دستگاه بایستی حداکثر پس از 5 ثانیه مجدداً شروع به کار کند.

تمیز، ضد عفونی و استریل کردن دستگاه

آب یا مایعات دیگر را مستقیماً روی کمپرسور نریزید یا اسپری نکنید.

از مواد شوینده ای که دارای آمونیاک و یا استون هستند، استفاده نکنید.

برای تمیز کردن از وسایل زبر مانند پارچه فلزی یا سیم ظرفشویی استفاده نکنید.

پیش از ضدعفونی یا تمیز کردن کمپرسور، از خاموش بودن سیستم و جدا بودن آن از برق شهر اطمینان حاصل کنید.

مواظب باشید مواد شوینده به درون دستگاه نفوذ نکنند.

مواد شوینده باقی مانده را خشک نمایید.






برای تمیز کردن تمامی قسمت‌های بدنه دستگاه از محلول آب و صابون و برای ضدعفونی کردن از محلول ایزوپروپیل الکل استفاده کنید.

نگهداری دستگاه

بر اساس ساعت‌شمار و مطابق جدول زیر، سرویس‌های دستگاه را انجام دهید.

شرح عملیات	دوره های زمانی	فرد مسئول
تمیز کردن فیلتر ورودی هوا (فیلتر کابین)	حداقل یکبار در هفته	کارکنان
بررسی مخزن آب	حداقل یکبار در هفته	کارکنان
کالیبراسیون	هر 5000 ساعت یا هر 12 ماه (هرکدام زودتر اتفاق افتاد)	کارشناس واجد شرایط
بررسی عملکرد شیر اطمینان	هر 5000 ساعت یا هر 12 ماه (هرکدام زودتر اتفاق افتاد)	کارشناس واجد شرایط
تعویض سنگ فیلتر 40 میکرون	هر 5000 ساعت یا هر 12 ماه (هرکدام زودتر اتفاق افتاد)	کارشناس واجد شرایط
تعویض سنگ فیلتر 5 میکرون	هر 10000 ساعت یا هر 24 ماه (هرکدام زودتر اتفاق افتاد)	کارشناس واجد شرایط
بازبینی و تعمیرات موتور	هر 10000 ساعت یا هر 24 ماه (هرکدام زودتر اتفاق افتاد)	کارشناس واجد شرایط
تعویض فیلتر ساکشن	هر 5000 ساعت یا هر 12 ماه (هرکدام زودتر اتفاق افتاد)	کارشناس واجد شرایط
بررسی رادیاتور	هر 5000 ساعت یا هر 12 ماه (هرکدام زودتر اتفاق افتاد)	کارشناس واجد شرایط
بررسی استحکام اتصالات	هر 10000 ساعت یا هر 24 ماه (هرکدام زودتر اتفاق افتاد)	کارشناس واجد شرایط

هشدارهای مهم

- در محیطی که خطر انفجار وجود دارد، از کمپرسور استفاده نکنید. 
- در حضور گازهای بیهوشی قابل اشتعال هرگز از کمپرسور استفاده نکنید. 
- هرگز اکسیژن یا اکسید نیتروژن را به ورودی کمپرسور متصل نکنید. 
- دستگاه باید به منبع تغذیه دارای زمین حفاظتی مناسب متصل باشد. 
- در صورت قطع برق، انتقال هوای فشرده به ونتیلاتور مختل می شود. 
- پیش از هر گونه تعمیر یا سرویس دوره‌ای، اتصال برق دستگاه را قطع کنید. 